

Original Article

Pathology of Non-Attendance of Students in Congregational Prayers at Shiraz University of Medical Sciences

Maryam Shamsaei^{1*}, PhD; Hamid Maghami², PhD; Saeedeh Pourahmad³, PhD

¹Associate Professor, Islamic Studies Department and Quran, Hadith and Medicine Research Center, School of Medicine, Shiraz, Iran

²Supreme Leader Representation in Universities, Shiraz University of Medical Sciences, Shiraz, Iran

³Associate Professor, Department of Biostatistics, Faculty of Medicine, Shiraz University of Medical Sciences, Shiraz, Iran

Article Information

Article History:

Received: Feb. 25, 2024

Accepted: May 15, 2024

*Corresponding Author:

Maryam Shamsaei, PhD;
Associate Professor, Islamic Studies
Department and Quran, Hadith and
Medicine Research Center, School of
Medicine, Shiraz, Iran
Email: shamsaie2008@yahoo.com

Abstract

Introduction: Based on the evidence, participation in congregational prayers positively impacts mental and spiritual health, fostering spiritual guidance. In this regard, the present study aimed to identify the factors contributing to students' non-attendance in congregational prayers at Shiraz University of Medical Sciences and propose solutions to enhance participation in this divine obligation.

Methods: This descriptive cross-sectional study included 436 students selected through a stratified random sampling method, from a total population of 9471 students at Shiraz University of Medical Sciences in 2023. The data were collected using a questionnaire including demographic information and factors affecting participation in congregational prayers. The validity and reliability of the questionnaire were confirmed. Data analysis was performed using SPSS software (version 23). Independent t-tests, ANOVA, and correlation coefficients were used to examine the effects of demographic factors on the total questionnaire score.

Results: The results of the statistical tests showed that demographic variables, field and level of education, marital status, and age significantly affected the total score of the questionnaire ($P < 0.05$). Married individuals ($P = 0.014$) and professional doctoral students ($P = 0.034$) had higher questionnaire scores. Besides, the scores increased with age ($P = 0.001$). Physical factors, the role of the prayer leader, social influences, and personal inclinations significantly influenced attendance ($P \leq 0.001$), while extracurricular activities and the presence of a counselor had no significant effect ($P = 0.924$).

Conclusion: The findings suggested that better-equipping prayer halls, organizing extracurricular activities, the effective role of prayer leaders and religious advisors, and the presence of university officials and professors in congregational prayers could encourage students to participate in this divine obligation. University authorities can facilitate maximum participation through better planning and programming.

Keywords: Pathology; Schools, Medical, Universities; students; Religion

Please cite this article as:

Shamsaei M, Maghami H, Pourahmad S. Pathology of Non-Attendance of Students in Congregational Prayers at Shiraz University of Medical Sciences. *Sadra Med. Sci. J.* 2025; 13(1): 182-191. doi: 10.30476/smsj.2025.101827.1499.



مقاله پژوهشی

آسیب‌شناسی عدم حضور دانشجویان در نماز جماعت در دانشگاه علوم پزشکی شیراز

مریم شمسایی^{۱*}، دکتر حمید مقامی^۲، سعیده پوراحمد^۳

^۱دانشیار گروه معارف اسلامی و مرکز تحقیقات قرآن، حدیث و طب، دانشگاه علوم پزشکی شیراز، شیراز، ایران
^۲مسئول نهاد نمایندگی مقام معظم رهبری در دانشگاه‌های استان فارس، دانشگاه علوم پزشکی شیراز، شیراز، ایران
^۳دانشیار گروه آمار زیستی، دانشگاه علوم پزشکی شیراز، شیراز، ایران

چکیده

اطلاعات مقاله

تاریخچه مقاله:

تاریخ دریافت: ۱۴۰۲/۱۲/۰۶

تاریخ پذیرش: ۱۴۰۳/۰۲/۲۶

نویسنده مسئول:

مریم شمسایی،

دانشیار گروه معارف اسلامی و مرکز تحقیقات قرآن حدیث

و طب، دانشگاه علوم پزشکی شیراز، شیراز، ایران

پست الکترونیکی: shamsaie2008@yahoo.com

مقدمه: پژوهش‌های متعدد عرضه می‌دارد که شرکت در نماز جماعت بر سلامتی روحی و روانی تأثیر مثبتی دارد و همچنین موجب هدایت معنوی انسان‌ها می‌گردد. در این راستا، مطالعه حاضر با هدف آسیب‌شناسی عدم حضور دانشجویان در نماز جماعت در دانشگاه علوم پزشکی شیراز انجام شد تا ضمن تحلیل آسیب‌شناسی عدم حضور دانشجویان در نماز جماعت دانشگاه چاره مناسبی جهت برگزاری هر چه باشکوه‌تر این فریضه الهی ارائه نماید.

مواد و روش‌ها: در این مطالعه توصیفی-مقطعی از مجموع جامعه آماری که ۹۴۷۱ دانشجوی مشغول به تحصیل در دانشگاه علوم پزشکی شیراز در سال ۱۴۰۲ بودند، ۴۳۶ نفر با استفاده از روش نمونه‌گیری تصادفی-طبقه‌ای انتخاب شدند. ابزار جمع‌آوری داده‌ها پرسشنامه‌ای شامل اطلاعات دموگرافیک و عوامل اثرگذار بر شرکت در نماز جماعت بود و روایی و پایایی آن مورد تأیید قرار گرفت. در این مطالعه تجزیه و تحلیل داده‌ها با استفاده از نرم‌افزار SPSS 23 صورت گرفت. به منظور بررسی اثر عوامل جمعیت شناختی بر نمره کل پرسشنامه از آزمون‌های تی دو نمونه مستقل، آنالیز واریانس و ضریب همبستگی استفاده گردید. **یافته‌ها:** نتایج آزمون‌های آماری نشان دادند که از بین متغیرهای دموگرافیک مواردی شامل رشته و مقطع تحصیلی، وضعیت تأهل و سن افراد اثرات معناداری بر نمره کل پرسشنامه داشتند ($P < 0/05$). افراد متأهل ($P = 0/014$) و دانشجویان دکتری حرفه‌ای ($P = 0/034$) نمره پرسشنامه بیشتری کسب کردند و با افزایش سن نمره پرسشنامه افزایش یافت ($P = 0/001$) همچنین، تأثیر عوامل فیزیکی، امام جماعت، اطرافیان و تمایلات شخصی در جذب به نماز معنادار ($P \leq 0/001$) و تأثیر فعالیت‌های فوق برنامه و حضور مشاور غیر معنادار بود ($P = 0/924$).

نتیجه‌گیری: با توجه به نتایج این پژوهش توجه به تجهیز بهتر نمازخانه و برگزاری فعالیت‌های فوق برنامه در آن، نقش مؤثر امام جماعت و مشاورین مذهبی، و حضور مسئولان و استادان در نماز جماعت باعث ایجاد ترغیب و تشویق به برپایی این تکلیف الهی می‌شود و مسئولان دانشگاه با طرح و برنامه‌ریزی بهتر، قادر خواهند بود امکان شرکت حداکثری را مهیا نمایند.

کلمات کلیدی: آسیب‌شناسی، دانشکده‌ی پزشکی، دانشگاه‌ها؛ دانشجویان؛ دین

لطفاً این مقاله را به این صورت استناد کنید:

شمسایی م، مقامی ح، پوراحمد س. آسیب‌شناسی عدم حضور دانشجویان در نماز جماعت در دانشگاه علوم پزشکی شیراز. مجله علوم پزشکی صدا. دوره ۱۳، شماره ۱، زمستان ۱۴۰۳، صفحات ۱۸۲-۱۹۱.

انگیزه شخصی و سطح تحصیلات با میزان حضور در نماز جماعت رابطه معناداری وجود دارد. (۵) در مطالعه ذوالفقاری و خلجی (۱۳۸۹)، بین مکان، زمان و امکانات فیزیکی مناسب و همچنین نقش امام جماعت روحانی در تشویق دانشجویان به شرکت در نماز رابطه مستقیمی وجود دارد (۶). در بررسی که توسط رحمانی (۱۳۸۸) صورت گرفت معلوم شد که با اینکه حدود ۹۴/۶ درصد دانشجویان به اصل نماز معتقد هستند اما ۳۷/۳ درصد آن‌ها در اقامه نماز جماعت فعال بوده و ۵۹/۳ درصد آن‌ها نماز فردی را ترجیح داده و ۳۴/۸ درصد از دانشجویان به نقش سازنده امام جماعت و مسئولان و ۴۷/۹ درصد به امکانات مناسب در شرکت فعال آن‌ها در نماز جماعت اعتقاد داشته‌اند (۷). در مطالعه مجاهد و همکاران (۱۳۹۳) نتایج نشان داده شد که ۸۳/۵ درصد دانشجویان در نماز جماعت شرکت داشته و بیشترین علت عدم شرکت دانشجویان در نماز جماعت عدم آشنایی با احکام و آداب نماز جماعت بوده است، همچنین پخش شدن اذان در محیط‌های آموزشی بیشترین تأثیر را در حضور دانشجویان در نماز جماعت داشته است (۸). در مطالعه دیگری یعقوبی و همکاران (۱۳۹۲) به این نتیجه رسیدند که نقش امام جماعت در تشویق دانشجویان به نماز مثبت و گرایش دختران به شرکت در نماز جماعت بیش از پسران است (۹). علاوه بر این نتایج پژوهشی توسط نصیرزاده و همکاران (۱۳۹۰) نشان داد که دانشجویانی که با والدین خود زندگی می‌کردند در مقایسه با سایر گروه‌ها نگرش منفی‌تری نسبت به نماز داشته‌اند و دانشجویان ساکن خوابگاه‌ها موانع محیطی کمتری در مورد اقامه نماز از خود نشان داده‌اند (۱۰). با عنایت به شواهد تأثیرات مثبت نماز جماعت در راهبرد معنوی و آرامش روانی دانشجویان، مطالعه حاضر با غایت آسیب‌شناسی عدم حضور دانشجویان در نماز جماعت در دانشگاه علوم پزشکی شیراز انجام شد. هدف از مطالعه این بود که ضمن بیان وضعیت کنونی و عوامل مؤثر بر آن، در خصوص زدودن موانع و ارائه راهکارهای سازنده به برگزاری هر چه باشکوه‌تر این فریضه الهی معاضدت شود. از اهداف اساسی این پژوهش بررسی عوامل تأثیرگذار برای تشویق و ترغیب دانشجویان به حضور در نماز جماعت دانشگاه بود و به ارائه راهکارهایی جهت رونق بخشی و رفع موانع حضور حداکثری دانشجویان در نماز جماعت دانشگاه پرداخته شد.

تمام ادیان الهی عبادت خالق هستی را از نیازهای فطری انسان، و نماز را از امهات بنیادهای عبادت می‌دانند و به آن سفارش مؤکد نموده‌اند، هرچند که ادای آن به مقتضای کیش و آیین‌های مختلف، متمایز است. (۱) از سوی دیگر نماز یکی از عمده‌ترین بن‌مایه‌های پرورش و تهذیب بعد معنویت انسان است که در دین مبین اسلام از اصول و پایه‌های دین محسوب می‌گردد. نماز تعهد وجدانی انسان را در تمامی افراد زنده نگه می‌دارد و رفتار انسان را خالص می‌نماید و عامل اصلی کاهش گناه و افزایش رفتار پسندیده و تعالی فرهنگی در جامعه از طریق جایگزین نمودن افکار و رفتار انسان دوستانه و خیرخواهانه به جای افکار نشئت‌گرفته از ناامیدی، بی‌وجدانی و تنش‌های اخلاقی است. نماز شخصی‌ترین عبادت بین عابد و معبود است و خداوند به برگزاری آن به جماعت امر نموده و آن را با فضیلت‌ترین نمازها می‌داند. برگزاری فریضه نماز جماعت در اسلام به‌عنوان هویت دینی و سیاسی مسلمانان محسوب می‌گردد، چراکه اطاعت و تسلیم در برابر پروردگار عالمیان باعث ایستادگی در مقابل هرگونه نظام سلطه است. (۲)

در این راستا خداوند متعال در سوره بقره آیه ۴۳ می‌فرماید: «وَأَقِمْوَا الصَّلَاةَ وَآتُوا الزَّكَاةَ وَارْكَعُوا مَعَ الرَّاكِعِينَ»؛ و نماز را بپا دارید و زکات را بپردازید و همراه رکوع کنندگان رکوع کنید نماز را با جماعت به جا آورید. همچنین پیامبر مکرم اسلام در این رابطه می‌فرماید: «نُ مَشَى إِلَى مَسْجِدٍ يُطَلَّبُ فِيهِ جَمَاعَةٌ كَأَنَّ لَهُ بِكُلِّ خَطْوَةٍ سَبْعُونَ أَلْفَ حَسَنَةٍ وَ يَرْفَعُ لَهُ مِنَ الدَّرَجَاتِ مِثْلُ ذَلِكَ...» (۳). هر کس به قصد شرکت در نماز جماعت به سوی مسجد، حرکت کند در برابر هر گامش هفتاد هزار حسنه برای او نوشته می‌شود. آیت‌الله خامنه‌ای رهبر انقلاب اسلامی در این زمینه می‌فرماید: نماز برترین چیزی است که می‌تواند همه افراد جامعه مسلمانان را به تهذیب اخلاقی و تعالی روحی و معنوی برساند و اینکه سه خصوصیت عمده در نماز هست که نقش برتر آن را در تهذیب اخلاقی و تهذیب نفس و پرورش روانی انسان‌ها پدید می‌آورد: فراخوانی به ترک گناه، احیای روح پرستش، اهدای آرامش به جان (۴).

در پژوهشی که توسط مرزبند و همکاران (۱۳۹۷) انجام شده است، بین متغیرهای مورد مطالعه شامل: عوامل خانوادگی، گرایش دوستان، مشارکت مسئولان، تداخل زمانی با ساعت کلاس،

مواد و روش‌ها

خروج شامل پاسخگویی غیر دقیق به سؤالات و تکمیل نبودن پرسشنامه بود.

ابزار گردآوری داده‌ها

در مطالعه حاضر از قسمتی از پرسشنامه محقق ساخته زاهد بابلان و همکاران (۱۱) که در سال ۱۳۹۱ برای ارزیابی عوامل مؤثر در جذب دانش آموزان دوره متوسطه به نماز جماعت طراحی شده بود، استفاده گردید. پرسشنامه اصلی در مطالعه مذکور در قالب ۵۶ سؤال طراحی شده است که در تدوین آن ضمن توجه به زمینه فرهنگی کشور، از آیات و روایات و نظر علما و فقها، پیشینه نظری و نتایج فرا تحلیل‌های مرتبط و همچنین پرسش‌نامه‌های ساخته شده در این زمینه بهره‌گیری شده است. در پژوهش زاهد بابلان و همکاران نتایج حاصل از تحلیل عاملی اکتشافی، بیانگر آن بود که پرسشنامه مذکور باید شامل پنج عامل زیربنایی با عناوین «فضای فیزیکی و ارتباطی آموزشی»، «ایمان و رفتار مذهبی فردی خانوادگی»، «نحوه برپایی نماز جماعت»، «محیط اجتماعی» و عامل «تشویقی» باشد. بررسی روایی این پرسشنامه نشان داد که هر پنج عامل استخراج شده ضرایب همبستگی بالا و معنادار با یکدیگر و با نمره کل پرسشنامه داشتند و بررسی پایایی آن با استفاده از روش آلفای کرونباخ ضریب حداقل ۰/۸۲۰ و حداکثر ۰/۹۴۰ را نشان داد (۱۱).

در تحقیق حاضر به منظور افزایش همکاری دانشجویان در پاسخ‌دهی به سؤالات و افزایش دقت آن‌ها، همچنین متناسب کردن برخی سؤالات با فضای دانشجویی، با توجه به نظر کارشناسان ستاد اقامه نماز در دانشگاه علوم پزشکی شیراز، ۲۳ سؤال از بین ۵۶ سؤال موجود که به فضای دانشجویی نزدیک‌تر بود و جوانب مدنظر محققان این طرح را پوشش می‌داد، انتخاب و در قالب یک پرسشنامه ۲۳ سؤالی در طیف لیکرت پنج گزینه‌ای تجمیع شد. همچنین سایر متغیرهای مرتبط شامل جنس، سن، دانشکده محل تحصیل، سال ورود، رشته و مقطع تحصیلی، محل سکونت، تعداد واحد اخذ شده درترم جاری و وضعیت تأهل در قالب سؤالات جمعیت شناختی به ابتدای پرسشنامه اضافه شدند.

۲۳ سؤال گنجانده شده در قسمت پرسشنامه اصلی جنبه‌های مختلف جذب دانشجویان به نماز جماعت را پوشش می‌دادند از جمله فضای فیزیکی و بهداشتی نمازخانه (۴ سؤال)، نقش امام جماعت

پژوهش حاضر مطالعه‌ای توصیفی-مقطعی در دانشگاه علوم پزشکی شیراز در سال ۱۴۰۲ بود.

روش جمع‌آوری داده‌ها

طبقات جامعه مورد پژوهش تحقیق حاضر از ۸ دانشکده مختلف دانشگاه علوم پزشکی شیراز در نظر گرفته شدند. سپس، با مراجعه به هر دانشکده و حضور در بین دانشجویان در مکان‌هایی مثل کلاس‌های دانشکده‌های مختلف، خوابگاه‌ها، نمازخانه‌های دانشکده‌ها و توجیه اهداف طرح و تأکید بر بی‌نام بودن و رعایت اصول محرمانگی در اطلاعات جمع‌آوری شده، پرسشنامه بین داوطلبان پخش شد.

جامعه آماری

۹۴۷۱ نفر دانشجوی مشغول به تحصیل در سال ۱۴۰۲ دانشگاه علوم پزشکی شیراز.

حجم نمونه و روش نمونه‌گیری

با استفاده از روش نمونه‌گیری تصادفی-طبقه‌ای هدفمند، متناسب با حجم هر طبقه، ۷۹۹ پرسشنامه بین دانشجویان داوطلب توزیع گردید. پس از جمع‌آوری پرسشنامه‌ها و بررسی مقدماتی آن‌ها مشخص گردید تعداد ۴۳۶ پرسشنامه یعنی ۵۴٫۶ درصد تکمیل شده و قابل استفاده است. حجم نمونه با استفاده از فرمول کوکران^۱ ۷۹۹ نفر برآورد شد.

$$n = \frac{\frac{z^2 pq}{d^2}}{1 + \frac{1}{N} \left[\frac{z^2 pq}{d^2} - 1 \right]}$$

در اینجا $P=0/5$ و n, q حجم نمونه آماری بود که ۷۹۹ محاسبه گردید، N حجم جامعه آماری که ۹۴۷۱ نفر بود، d اشتباه مجاز معادل، $0/05$ و Z مقدار متغیر نرمال با سطح اطمینان $1-\alpha$ است که در آزمون دو دامنه مقدار آن برای سطح اطمینان ۹۵ درصد برابر ۱/۹۶ است.

معیارهای ورود و خروج

ملاک‌های ورود شامل مشغول به تحصیل بودن دانشجویان در دانشگاه علوم پزشکی شیراز، تمایل به شرکت در پژوهش و تکمیل پرسشنامه، و ملاک‌های

11. Cochran

جدول ۱. اطلاعات دموگرافی دانشجویان شرکت کننده در مطالعه

متغیر	درصد فراوانی	متغیر	درصد فراوانی	متغیر	درصد فراوانی
جنسیت	مرد	وضعیت تأهل	۱۴۰ (۳۲/۱)	مجرد	۲۸۴ (۹۰/۱)
	زن	متأهل	۲۹۴ (۶۷/۴)		۴۲ (۹/۹)
دانشکده محل تحصیل	پزشکی	رشته تحصیلی	۱۲۶ (۲۹/۸)	پزشکی	۱۲۱ (۲۹/۷)
	دندان پزشکی		۲۱ (۵/۰)	دندان پزشکی	۲۲ (۴/۵)
	پیراپزشکی		۶۸ (۱۶/۱)	علوم آزمایشگاهی	۴۸ (۱۱/۸)
	بهداشت		۳۷ (۸/۷)	رادیولوژی	۱۶ (۳/۹)
	توانبخشی		۶۱ (۱۴/۴)	فیزیوتراپی	۲۰ (۴/۹)
	مدیریت و اطلاع رسانی پزشکی		۲۱ (۵/۰)	کاردرمانی	۱۷۱ (۴/۲)
	پرستاری و مامایی		۷۰ (۱۶/۶)	بهداشت	۳۳ (۸/۱)
	سایر		۱۹ (۴/۵)	تغذیه	۱۲ (۲/۹)
				پرستاری	۴۴ (۱۰/۸)
					۷۴ (۱۸/۲)
سال ورود به دانشگاه	قبل از ۱۴۰۰	محل سکونت	۱۲۴ (۲۹/۸)	خوابگاه	۲۲۷ (۵۳/۳)
	۱۴۰۱		منزل شخصی	۵۱ (۱۲/۰)	
	۱۴۰۲		با خانواده	۱۴۸ (۳۴/۷)	
مقطع تحصیلی	کارشناسی	متغیر	۲۶۶ (۶۳/۰)	(انحراف معیار)	
	دکتری حرفه‌ای		۱۴۱ (۳۳/۴)	میانگین	
	تحصیلات تکمیلی		۱۵ (۳/۶)	سن	۲۲/۱ (۴/۷)
		تعداد واحد اخذ شده	۱۹/۳ (۳/۲)		

به منظور بررسی اثر عوامل جمعیت شناختی بر نمره کل پرسشنامه از آزمون‌های تی^۳ دو نمونه مستقل، آنالیز واریانس^۴ و ضریب همبستگی^۵ استفاده گردید. همچنین، جهت مقایسه تأثیرگذاری حیطه‌های مختلف پرسشنامه بر جذب دانشجویان به شرکت در نماز جماعت، با توجه به متغیر بودن تعداد سؤالات در هر موضوع، میانگین امتیازات محاسبه شد و بین حیطه‌های مختلف به صورت درصدی با آزمون مربع کای^۶ مورد بررسی قرار گرفت. سطح معناداری در آزمون‌ها نیز ۰/۰۵ در نظر گرفته شد. برای تعیین میزان تبیین‌کنندگی و تبیین‌پذیری متغیرها از رگرسیون چندگانه^۷ در نرم‌افزار SPSS نسخه ۲۳ استفاده شد.

ملاحظات اخلاقی

- از تمامی شرکت‌کنندگان در مطالعه، رضایت‌نامه آگاهانه کتبی دریافت شد.
- مجری و همکاران پژوهش حاضر به تمامی اصول کد ملی اخلاق در پژوهش‌های زیست پزشکی در تمامی مراحل پژوهش پایبند بوده‌اند.
- مطالعه حاضر از کمیته اخلاق دانشگاه علوم پزشکی شیراز کد اخلاق با شناسه IR.SUMS.

33. T-test

44. ANOVA

55. Correlation Coefficients

66. Chi-square

77. Multiple Linear Regression

از نظر آراستگی ظاهری و اخلاقی و حضور به موقع جهت اقامه نماز (۵ سؤال)، نقش اطرافیان از جمله دوستان، خانواده و مسئولین دانشکده در جذب فرد به حضور در نماز جماعت (۴ سؤال)، عامل تمایلات و انگیزه شخصی (۴ سؤال)، نقش برگزاری فعالیت‌های فوق برنامه در نمازخانه و وجود راه‌های تشویقی که مشوق افراد برای شرکت در نماز جماعت است (۳ سؤال)، نقش تبلیغات و رسانه (۲ سؤال) و همچنین حضور مشاورین مذهبی در نمازخانه (۱ سؤال). نتایج آنالیز آماری نشان داد مجموعه سؤالات انتخابی از همبستگی بالایی برخوردار است و ضریب آلفای کرونباخ^۲ ۰/۹۰ پایایی این پرسشنامه را تأیید کرد. جهت آنالیز داده‌ها، طبق نمره‌دهی استاندارد تعریف شده برای این سؤالات (گزینه خیلی زیاد نمره ۵ و سایر گزینه‌ها به ترتیب تا نمره ۱ برای خیلی کم)، امتیاز کل پرسشنامه از جمع نمرات همه سؤالات حاصل شد (عددی در بازه ۲۳ تا ۱۱۵). هر چه امتیاز به دست آمده از سؤالات بالاتر باشد بدین مفهوم است که از نظر پاسخ‌دهنده، عوامل مطرح شده در سؤالات تأثیر بیشتری در جذب فرد پاسخ‌دهنده به شرکت در نماز جماعت دارند.

تجزیه و تحلیل داده‌ها

22. Cronbach's alpha

جدول ۲. مقایسه میانگین نمره پرسشنامه در سطوح مختلف اطلاعات جمعیت شناختی

نمره پرسشنامه متغیر	انحراف معیار ± میانگین	P value	نمره پرسشنامه متغیر	انحراف معیار ± میانگین	P value
جنسیت	مرد زن	۰/۹۵۱	۷۰/۰۱۷±۸ ۷۰/۱۶±۹/۱		
دانشکده محل تحصیل	پزشکی پزشکی دندان پزشکی پیراپزشکی بهداشت توان بخشی مدیریت و اطلاع رسانی پزشکی پرستاری و مامایی سایر	۰/۶۷۹	۶۸/۱۶±۸/۳ ۶۸/۱۶±۸/۳ ۶۹/۱۴±۶/۵ ۷۱/۱۸±۸/۹ ۷۱/۱۱±۳/۹ ۷۰/۱۷±۱/۹ ۷۲/۱۵±۴/۶ ۷۳/۱۵±۴ ۷۳/۱۵±۷/۰	رشته تحصیلی	
سال ورود به دانشگاه	قبل از ۱۴۰۰ ۱۴۰۱ ۱۴۰۲	۰/۹۸۳	۷۱/۱۶±۲/۵ ۷۰/۱۷±۸/۰ ۷۰/۱۶±۲/۵		
مقطع تحصیلی	کارشناسی دکتری حرفه‌ای تحصیلات تکمیلی	۰/۳۴*	۷۲/۱۶±۱/۳ ۷۶/۱۶±۲/۶ ۶۸/۲ ۸.۱۵±		
وضعیت تأهل	مجرد متأهل	۰/۰۱۴*	۷۰/۱۶±۲/۵ ۷۶/۱۶±۸/۰	سن تعداد واحد اخذ شده	۰/۰۱۳* ۰/۳۴

۱ تی دو نمونه مستقل ۲ آنالیز واریانس ۳ ضریب اسپیرمن * معنادار در سطح ۰/۰۵ + معنادار در سطح ۰/۰۵ در آزمون تعقیبی LSD

REC.1402.447 دریافت کرده است.

یافته‌ها

(۲۱/۲±۰/۱) و کمترین آن با اختلاف معنادار نسبت به برخی دانشکده‌ها مربوط به دانشکده توان بخشی (۱۷/۹±۳/۸) است (جدول ۱). میانگین نمره کل پرسشنامه ۷۰/۸±۱۶/۵ با کمترین نمره ۲۳ و بیشترین نمره ۱۱۵ است.

(جدول ۲) نتایج بررسی اثر تک متغیره عوامل جمعیت شناختی بر نمره کل پرسشنامه که به نوعی منعکس کننده تأثیر این عوامل بر پاسخ‌دهی فرد به سؤالات پرسشنامه است را نشان می‌دهد.

بر اساس نتایج به دست آمده، دانشکده محل تحصیل (P=۰/۶۷۹)، سال ورود (P=۰/۹۸۳)، محل سکونت (P=۰/۶۸۲)، جنسیت (P=۰/۹۵۱) و تعداد واحد اخذ شده (P=۰/۴۸۴) اثر معناداری بر نمره کل نداشته اما رشته تحصیلی (P=۰/۰۴۷)، مقطع تحصیلی (P=۰/۰۳۴)، وضعیت تأهل (P=۰/۰۱۴) و سن (P=۰/۰۰۱) اثر معناداری بر نمره کل پرسشنامه داشته‌اند. در دانشکده محل تحصیل بین

از مجموع ۴۳۶ دانشجوی شرکت کننده در تحقیق حاضر با میانگین سنی ۲۲/۱۴±۴/۷ سال، ۶۷/۷ درصد دختر بودند. همچنین، ۳۵/۶ درصد از شرکت کنندگان ورودی ۱۴۰۱ و ۳۴/۶ درصد ورودی ۱۴۰۰ و مابقی از ورودی‌های قبل از سال ۱۴۰۰ بودند. بیشترین شرکت کنندگان از دانشکده پزشکی (۲۸/۹%) و رشته پزشکی (۲۹/۷%) و اکثراً ساکن خوابگاه (۵۳/۳%) بودند. اطلاعات جمعیت شناختی افراد شرکت کننده در تحقیق حاضر در (جدول ۱) خلاصه شده است. در مجموع ۶۳ درصد از کل نمونه مورد بررسی در مقطع کارشناسی تحصیل می‌کردند و فقط ۹/۹ درصد از آن‌ها متأهل بودند. دانشجویان در زمان انجام این تحقیق به میزان میانگین ۱۹/۳±۳/۲ تعداد واحد اخذ نموده‌اند و بیشترین میانگین واحد مربوط به دانشکده مدیریت و اطلاع‌رسانی پزشکی

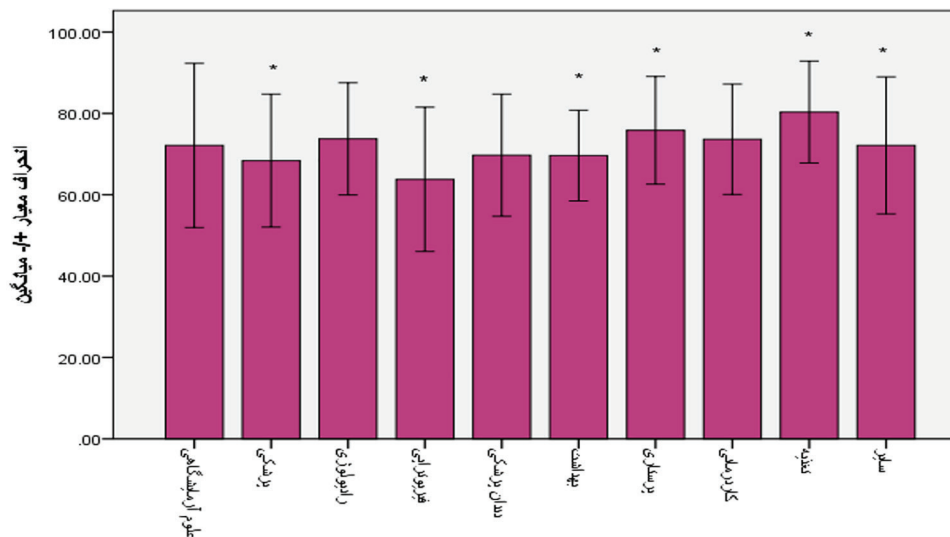
و اگر مساوی یا بیشتر از ۳ بود با اهمیت در نظر گرفته می‌شد. نتایج نشان داد که از میان دانشجویان شرکت‌کننده در این طرح، ۷۰/۶ درصد فضای فیزیکی نمازخانه، ۷۵/۷ درصد امام جماعت، ۷۴/۵ درصد انگیزه و تمایلات شخصی، ۵۸ درصد اطرافیان، ۵۰ درصد برگزاری فعالیت‌های فوق برنامه و تشویقی در نمازخانه، ۹/۸۴ درصد حضور مشاور مذهبی در نمازخانه و ۳۶ درصد تبلیغات و رسانه را در جذب شدن به شرکت در نماز جماعت با اهمیت دانسته‌اند (جدول ۳).

بر اساس نتایج آزمون مربع کای اختلاف آماری معناداری بین برخی درصدها مشاهده شد ($P \leq 0/0010$) بر این اساس، تأثیر عوامل فیزیکی، امام جماعت، اطرافیان و تمایلات شخصی در جذب افراد به نماز جماعت معنادار و عوامل دیگر مانند فعالیت‌های فوق برنامه و حضور مشاور از نظر شرکت‌کنندگان معنادار نبوده است (جدول ۳). شکل ۴ این اختلاف درصدها را

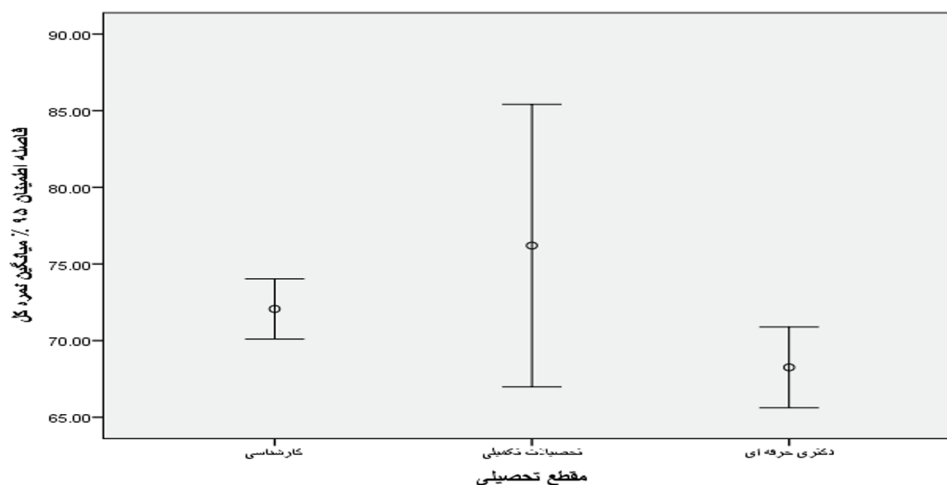
دانشکده‌های پزشکی و پرستاری ($P=0/008$)، پزشکی و تغذیه ($P=0/0140$)، تغذیه و بهداشت ($P=0/048$)، تغذیه و فیزیوتراپی ($P=0/005$)، فیزیوتراپی و پرستاری ($P=0/005$) و فیزیوتراپی با سایر رشته‌ها ($P=0/3900$) تفاوت وجود داشته است (شکل ۱).

همچنین از نظر مقطع تحصیلی، بین مقطع کارشناسی و دکتری حرفه‌ای ($P=0/024$) تفاوت وجود داشته است (شکل ۲).

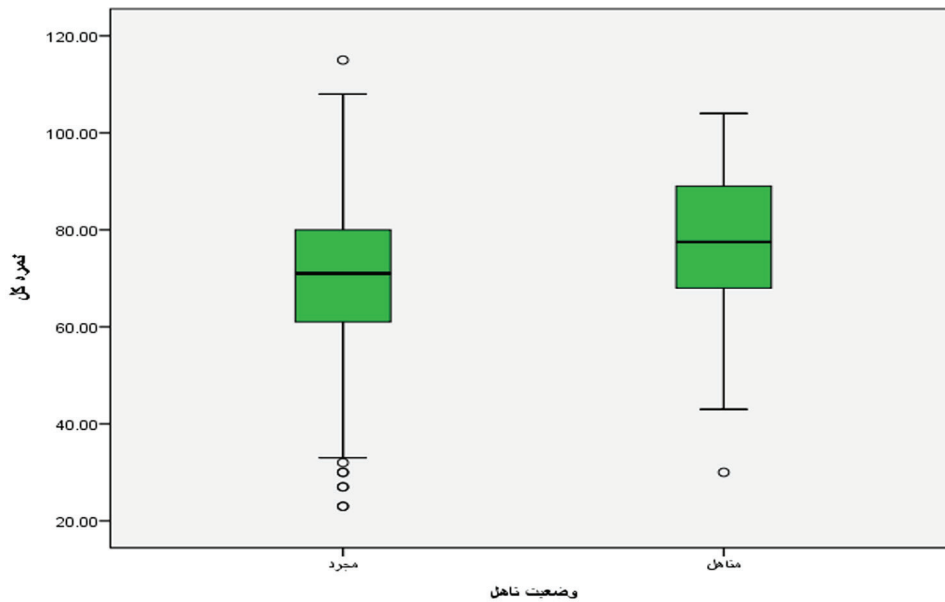
و افراد متأهل نسبت به مجردها میانگین نمره بالاتری داشتند و عوامل مطرح شده را در جذب افراد به شرکت در نماز جماعت مؤثرتر می‌دانستند (شکل ۳). جهت مقایسه اهمیت حیطه‌های دیدگاه دانشجویان در جذب به شرکت در نماز جماعت، در هر حیطه میانگین نمرات اختصاص داده شده توسط هر دانشجو محاسبه و نقطه برش ۳ برای میانگین نمرات در نظر گرفته شد. بدین صورت که اگر میانگین نمره در آن حیطه کمتر از ۳ بود از نظر شخص کم‌اهمیت



شکل ۱. میانگین نمره کل پرسشنامه به تفکیک رشته تحصیلی دانشجویان



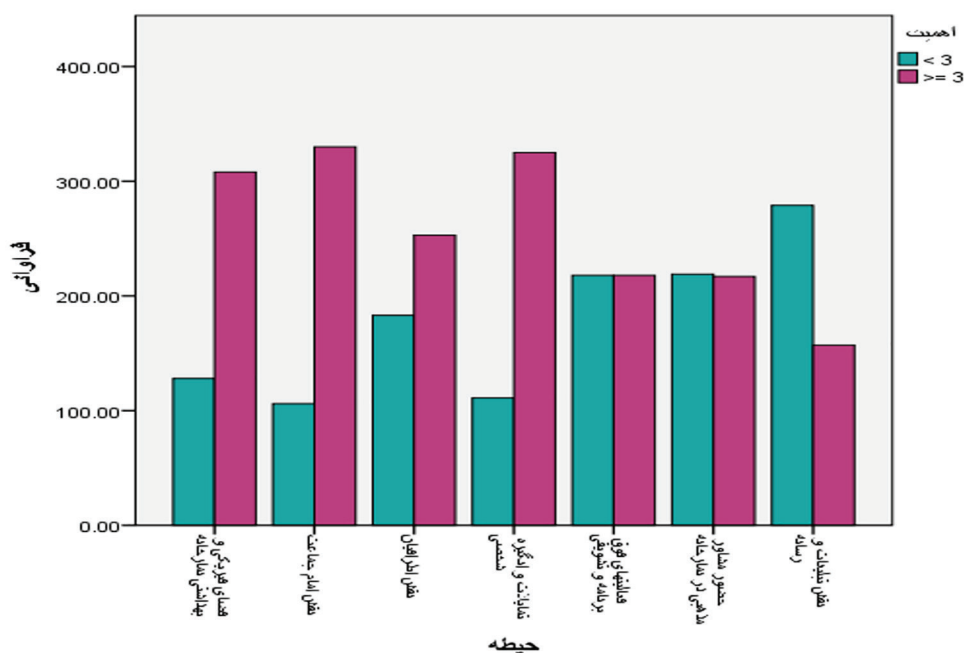
شکل ۲. مقایسه میانگین نمره کل پرسشنامه به تفکیک مقطع تحصیلی



شکل ۳. مقایسه میانگین نمره کل پرسشنامه به تفکیک وضعیت تأهل

جدول ۳. بررسی اهمیت حیطه‌های مختلف در جذب افراد به شرکت در نماز جماعت از دیدگاه دانشجویان

درصد فراوانی							حیطه نمره پرسشنامه
تبلیغات و رسانه	حضور مشاور مذهبی در نمازخانه	فعالیت‌های فوق برنامه و تشویقی	انگیزه و تمایلات شخصی	اطرافیان	امام جماعت	فضای فیزیکی نمازخانه	
۱۵۷ (۳۶/۰)	۲۱۷ (۴۹/۸)	۲۱۸ (۵۰/۰)	۳۲۵ (۷۴/۵)	۲۵۳ (۵۸/۰)	۳۳۰ (۷۵/۷)	۳۰۸ (۷۰/۶)	با اهمیت (میانگین ≤ 3)
۲۷۹ (۶۴/۰)	۲۱۹ (۵۰/۲)	۲۱۸ (۵۰/۰)	۱۱۱ (۲۵/۵)	۱۸۳ (۴۲/۰)	۱۰۶ (۲۴/۳)	۱۲۸ (۲۹/۴)	کم‌اهمیت (میانگین > 3)
$< 0/001$	۰/۹۲۴	۰/۹۹۹	$< 0/001$	۰/۰۰۱	$< 0/001$	$< 0/001$	P value



شکل ۴. مقایسه اهمیت حیطه‌های مختلف در جذب افراد به شرکت در نماز جماعت از دیدگاه دانشجویان

پیشنهادات پژوهش

جهت مشارکت هر چه بیشتر دانشجویان به حضور در نماز جماعت موارد زیر پیشنهاد می‌شود:

- مهیا نمودن برنامه‌های جذاب و تأثیرگذار معنوی جهت تشویق دانشجویان به حضور در نماز جماعت.
- برگزاری دوره‌های آموزشی جهت والدین دانشجویان در راستای تشویق آن‌ها به نماز.
- حضور استادان و مسئولان دانشگاه در نماز جماعت جهت تشویق به مشارکت دانشجویان.
- استفاده بهینه از فضای مجازی جهت ترویج و ترغیب به حضور در نماز.
- احداث نمازخانه‌های بهداشتی و مجهز در دانشگاه‌ها.

نتیجه‌گیری

عواملی نظیر فضای فیزیکی، انگیزه و تمایلات شخصی و اطرافیان، فعالیت‌های فوق برنامه و تشویقی و امام جماعت و همچنین سطح تحصیلات، سن و وضعیت تأهل نقش مؤثر و چشمگیری در میزان استقبال دانشجویان از نماز جماعت دارند. با التفات به این عوامل مدیران و مسئولان دانشگاه قادر خواهند بود زمینه مشارکت هر چه بیشتر و بهتر دانشجویان در نماز جماعت را فراهم نمایند.

تشکر و قدردانی

از تمامی شرکت‌کنندگان در مطالعه و دفتر نهاد نمایندگی مقام معظم رهبری در دانشگاه علوم پزشکی شیراز که امکان انجام این پژوهش را فراهم نمودند، صمیمانه تشکر و قدردانی می‌شود.

تعارض منافع

هیچ گونه تضاد منافی وجود ندارد.

بر اساس نتایج مطالعه حاضر عواملی مانند امام جماعت، فضای فیزیکی، انگیزه و تمایلات شخصی و اطرافیان (والدین، دوستان، اساتید، مسئولان) و فعالیت‌های فوق برنامه و تشویقی تأثیر بالایی در میزان حضور دانشجویان در نماز جماعت دارد و عواملی مانند تبلیغات رسانه‌ها، حضور مشاور مذهبی به نسبت دارای تأثیرات کمتری است. در مطالعه صفرنژاد بروجنی و دست‌پاک (۱۳۹۴) (۱۲) و همچنین با پژوهش ذوالفقاری و خلجی (۱۳۸۹) (۶) بیان گردیده که ارتباط معناداری میان عوامل فیزیکی مناسب و اهمیت دادن مسئولین به نماز و همچنین نقش امام جماعت روحانی با میزان مشارکت دانشجویان وجود دارد که با نتایج پژوهش حاضر همخوانی دارد. افزون بر این نتایج پژوهش ملایی و همکاران (۱۳۹۷) (۱۳) نشان داد که عوامل خانوادگی، گرایش دوستان، مشارکت مسئولان، انگیزه شخصی و سطح تحصیلات با میزان حضور در نماز جماعت رابطه معناداری وجود دارد، که با مطالعه حاضر همخوانی دارد. در رابطه با نقش سازنده امام جماعت و مسئولان نیز این مطالعه با نتایج مطالعه رحمانی (۱۳۸۸) (۷) همخوانی داشت. بر اساس گزارش مطالعه کنونی مشارکت دوستان اساتید و والدین دانشجویان باعث افزایش انگیزه شرکت در نماز جماعت برای دانشجویان می‌شود که هادوی و حشمتی (۱۳۹۱) (۱۴) هم در پژوهش خود به این نتیجه را تأیید کرده بودند. یعقوبی و همکاران (۱۳۹۲) (۹) یکی از عوامل مشوق حضور دانشجویان در نماز جماعت را امام جماعت دانستند که با مطالعه حاضر همسوست.

محدودیت‌های پژوهش

تکمیل نکردن پرسشنامه‌ها یا نقص پاسخگویی برخی از دانشجویان، سهل‌انگاری برخی از دانشجویان در به جا آوردن فریضه نماز که مشارکت در تکمیل پرسشنامه را بی‌معنا می‌ساخت از محدودیت‌های این مطالعه بود.

منابع

1. Najabat M, Heydari ST, Shahriari M, Rezasati A, Ahmadian A, Shuara R, Behrouzi M. Examining the reasons for students not attending congregational prayers. 2007. [Persain].
2. Imani Satvat A. The role of prayer in the formation of religious identity. Tehran: Resalat Newspaper; April 30, 2006. [Persain].
3. Sheikh Sadouq M. Man Laihdrahu Al-Faqih. Qom: Islamic Publishing House; 2013;4:17. [Persain].
4. Khamenei A. Prayer; Treasure of Mystery. Qom: Zamzam Hidayat; 2014. [Persain].
5. Mollai Iveli M, Motevali Haghi F, Marzband R, Eslamifar M, Zakavi A. An Investigation into Some Affecting Factors on Students' Participation in Congregational Prayer in Mazandaran University of Medical Science, Sari, Iran. Journal of Religion and Health. 2019;6(2):11-9. [Persain].
6. Zolfaqari A, Khaligi HR. A Study of Factors Influencing Students' Participation in Congregation Prayer in Islamic Azad University, Toyserkan Branch. Religion & Communication. 2013;18(39):63-77. [Persain].
7. Rahmani M. The analysis of effective factors in student's tendency toward establishing mass prayer (case analysis of Marvdashst open University students). Iranian Journal of the Knowledge Studies in Islamic University. 2009;43:171-99. [Persain].
8. Mojahed S, Nasiriani K, Hashemian Z, Lotfi M, Eslami A. Affecting factors on student participation in congregation prayer at Shaheed Saddoghee University of Yazd. 2014. Culture in the Islamic University. 2014;4(3):391-412. [Persain].
9. Yaghoobi H, Hassanabadi H, Peyrovi H, Poursharifi H, Akbari ZS, Hamidpour H, et al. Studying the attitude of students toward performing prayers based on population variables. Culture in the Islamic University. 2013;3(2):187-216. [Persain].
10. Nasirzadeh R, Irfan Manesh N, Hossein Chari M. Comparison of the attitude and adherence of students living in the dormitory and other students, towards prayer and the perception of personal, social and environmental obstacles about it. Journal of Epistemological Studies in Islamic University. 2011;15(2). [Persain].
11. Zahid Babalan A, Rajabi S. Construction and Investigation of Psychometric Characteristics of the Questionnaire of Attraction to Prayer in Students. Islam and Educational Research. 2012;4(1):125-40. [Persain].
12. Safarnejad Borjani A, Dast Pak, S. Investigation of the Effective Factors in Attracting Students to Congregational Prayer from the Perspective of Farhangian University of Chaharmahal and Bakhtiari province. International Conference on Humanities. Psychology and Social Sciences. Tehran: International Conference Center Sada and Sima. 2014. [Persain].
13. Molai Evali M, Haqqi F, Mohammadi Laini M, Marzband R, Eslamifar M, Zakoi A. Investigating the factors affecting the attendance of students in the noon prayer of Mazandaran University of Medical Sciences. religion and health, autumn and winter. 2017;6(2):11-9. [Persain].
14. Hadavi A, Heshmati M. Factors affecting the attitude of students at Shahed University campus to prayer (with an emphasis on the family's atmosphere, group of friends, faculty). Culture in the Islamic University. 2012;3:219-22. [Persain].